

GHID PRACTIC

FALCON HRV CENTRAL CENTRALĂ DE VENTILAȚIE DOMESTICĂ CU RECUPERARE A CĂLDURII

CONECTARE ȘI ACCES LA REȚEAUA WI-FI

VERSIUNEA ÎN LIMBA ROMÂNĂ A APLICAȚIEI SMART LIFE NU FUNCȚIONEAZĂ CORECT, UNELE FUNCȚII FUNCȚIONEAZĂ DOAR PARȚIAL SAU NU FUNCȚIONEAZĂ DELOC. PENTRU A REMEDIA ACEASTĂ PROBLEMĂ, SCHIMBAȚI LIMBA DISPOZITIVULUI DVS.

ÎN ENGLEZĂ, ASTFEL ÎNCÂT LIMBA APLICAȚIEI SĂ FIE ENGLEZA.

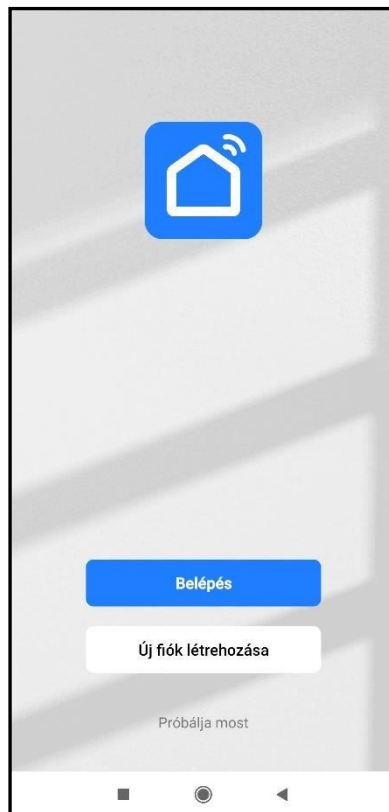
1.0 INSTALAREA APLICAȚIEI SMART LIFE

1.1.1 Asigurați-vă că dispozitivul este instalat în conformitate cu regulile descrise în manualul de utilizare. Asigurați-vă că atât instalarea fizică, cât și cea electrică este conform descrierii! Conectați aparatul la rețeaua de alimentare și instalați aparatul în conformitate cu instrucțiunile din manualul de utilizare. Asigurați-vă că atât aparatul, cât și telefonul mobil sunt conectate la rețeaua Wi-Fi și că funcția Bluetooth de pe telefonul mobil este activată, iar aparatul se află în modul de asociere.

1.2.1 A Descărcați gratuit aplicația Smart Life din Google Play sau Apple App Store.



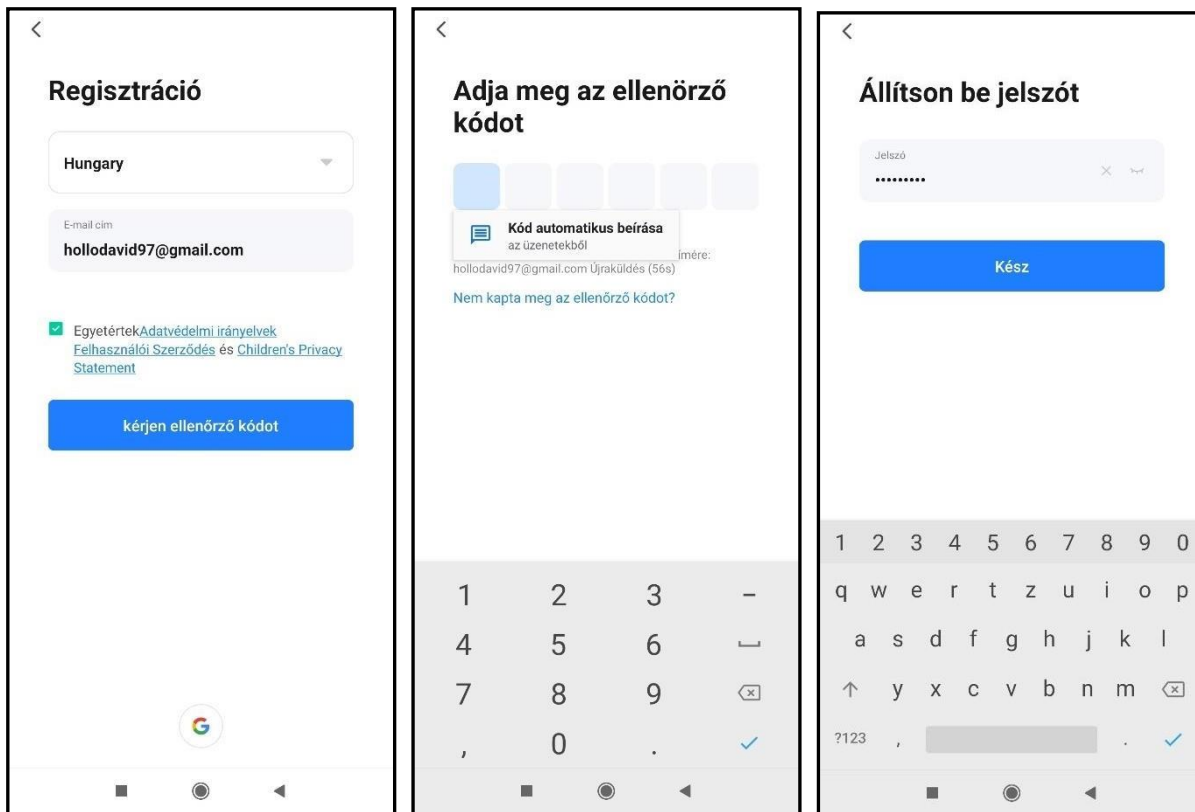
1.3.1 După descărcare, conectați-vă la aplicație, dacă aveți deja un cont, conectați-vă, dacă nu, faceți clic pe butonul "Create new account" (Creați un cont nou).



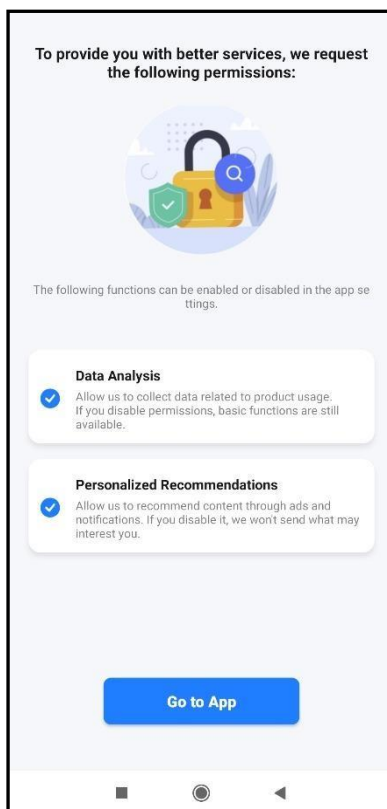
1.4.1 După ce faceți clic pe butonul "Creați un cont nou", selectați țara de reședință, introduceți adresa de e-mail și, dacă sunteți de acord, acceptați condițiile de utilizare (necesare pentru a continua), apoi faceți clic pe butonul "Solicitați codul de verificare".

1.4.2 Introduceți codul de verificare care este trimis la adresa de e-mail pe care ați furnizat-o în aplicație și continuați.

1.4.3 Introduceți apoi parola pe care doriți să o folosiți pentru a vă accesa contul și faceți clic pe "Done" pentru a continua.

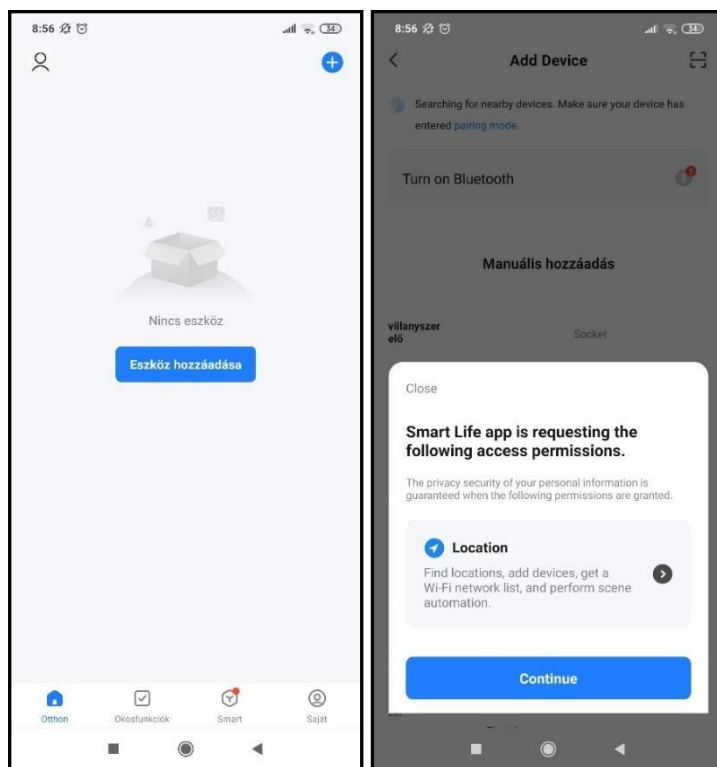


1.5.1 După introducerea parolei, puteți personaliza anunțurile care apar și puteți vedea setările pentru anunțurile dvs. Folosiți butonul "Go to App" pentru a intra în aplicație.



1.6.1 Veți fi apoi direcționat către pagina principală a aplicației Smart Life. Aici aveți opțiunea de a vă conecta la dispozitive deja instalate sau de a instala dispozitive noi în aplicație. Pentru a instala un dispozitiv nou, apăsați butonul "Add device" (Adăugare dispozitiv).

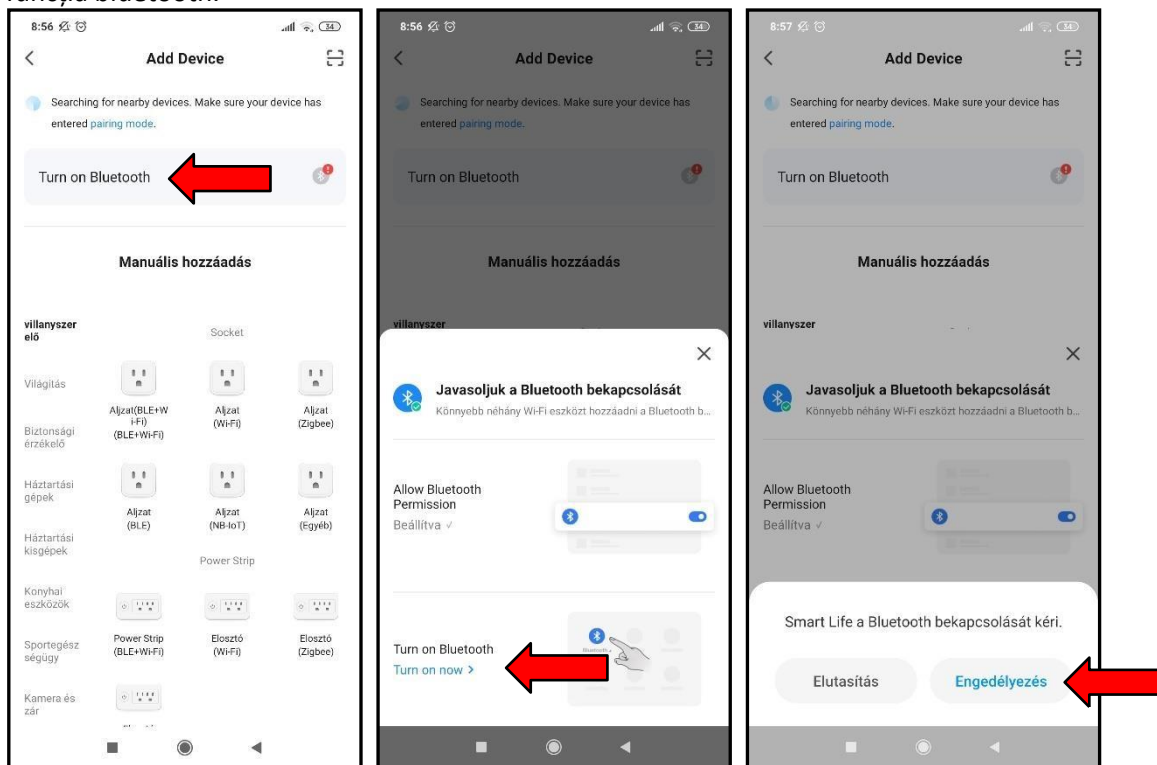
1.6.2 Este posibil ca aplicația să aibă nevoie să vă cunoască locația. Este necesară autorizarea pentru a continua. Pentru a continua, apăsați butonul de continuare "Continue".



1.7.1 Dacă nu ați făcut-o deja, activați funcția Bluetooth pe telefon. Apăsați butonul "Turn on Bluetooth" (Porniți Bluetooth)

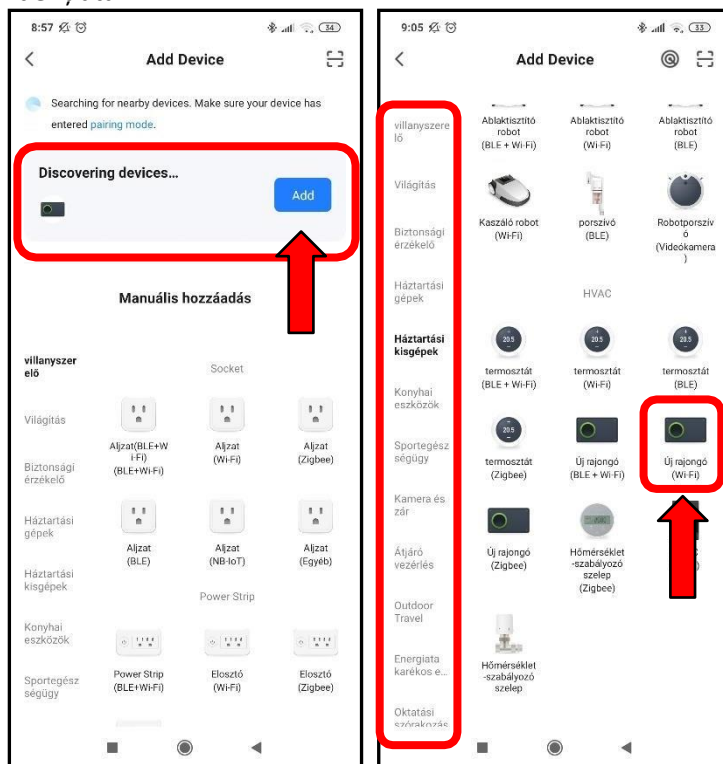
1.7.2 Apoi, în fereastra care apare, faceți clic pe butonul albastru mic "Turn on now" (Porniți acum)

1.7.3 Activați funcția bluetooth.



1.8.1 În două situații posibile, veți vedea "Discovering devices..." (Descoperirea dispozitivelor...), apoi apăsați butonul "Add" (Adăugare).

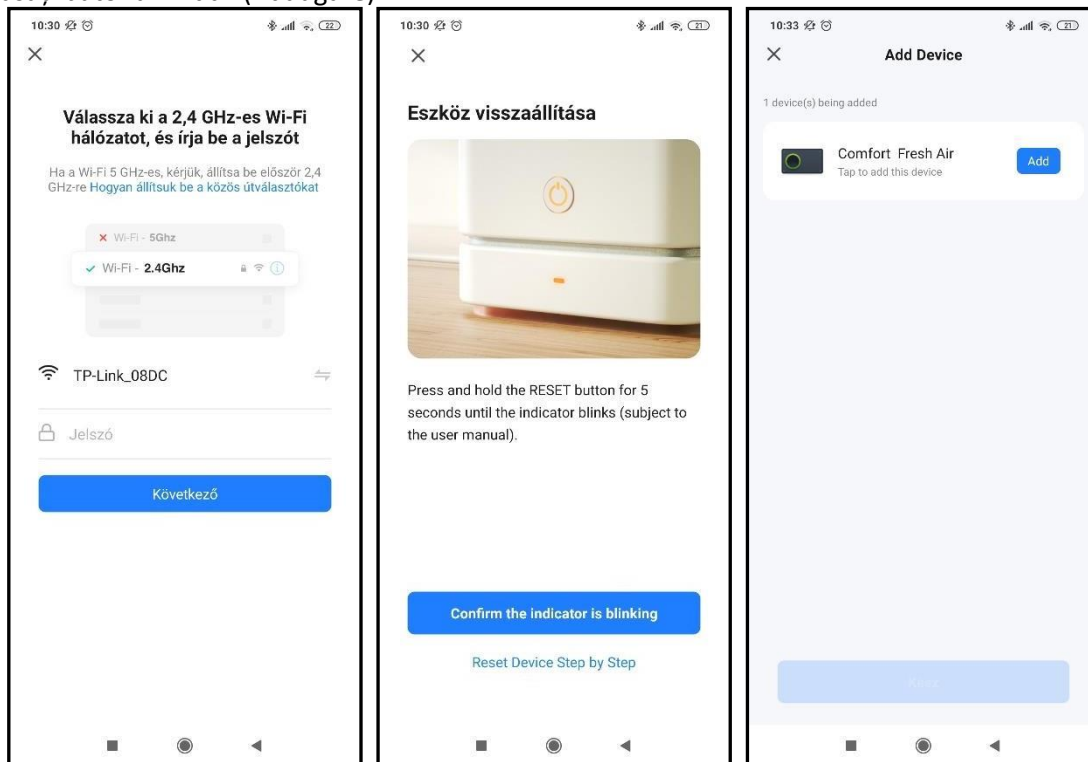
1.8.2 Dacă această etichetă și butonul nu apar, adică aplicația nu a găsit dispozitivul, atunci puteți adăuga dispozitivul manual. Derulați bara de meniu din stânga până la "Small household appliances" (Aparate de uz casnic mici), selectați-l și apoi apăsați pictograma evidențiată.



1.9.1 În cel de-al doilea caz (1.8.2), conectați-vă la rețeaua Wi-Fi, introduceți parola și faceți clic pe butonul "Next" (Următorul) pentru a continua.

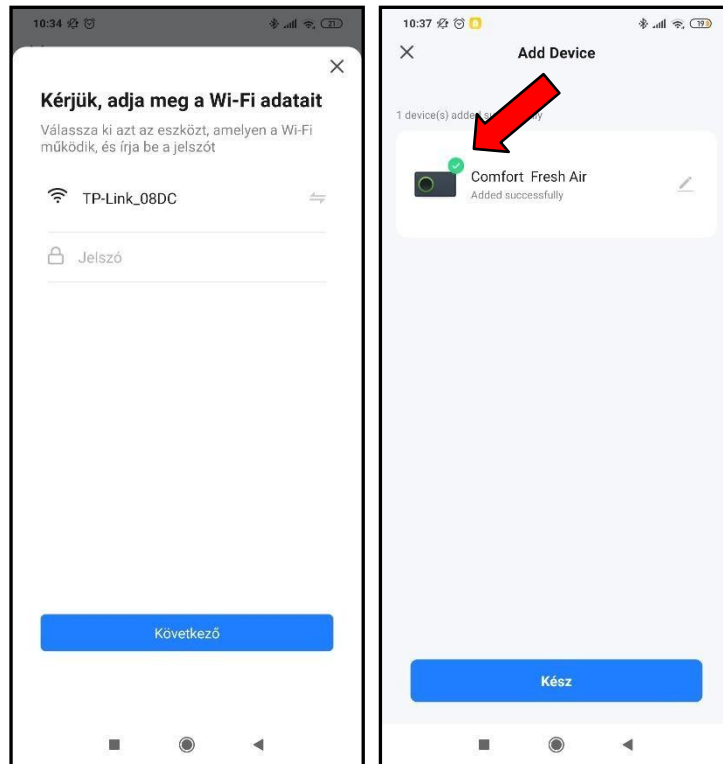
1.9.2 Asigurați-vă că dispozitivul senzor Wi-Fi al centralei termice de ventilație laxativă este setat pe LED-ul alb clipește, apoi apăsați butonul "Confirmă că indicatorul clipește" pentru a confirma conexiunea. În cazul în care acest LED nu clipește sau nu dorește să se conecteze, atunci opriți alimentarea dispozitivului, așteptați 10 secunde, apoi reintroduceți alimentarea și încercați din nou procesul.

1.9.3 Apoi apăsați butonul "Add" (Adăugare).



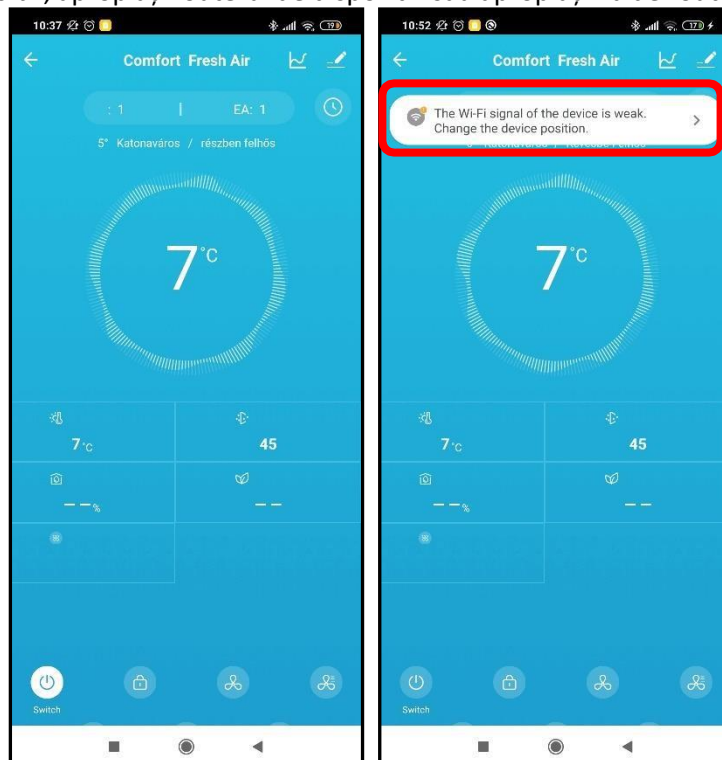
1.10.1 Dacă ați îndeplinit cerințele din secțiunea 1.8.1, următorul pas este să vă conectați la rețeaua Wi-Fi, să introduceți parola și să faceți clic pe butonul "Next" (Următorul).

1.10.2 Dacă vedeți o mică bifă verde lângă pictogramă, dispozitivul dvs. este conectat corect la aplicație. Apăsați butonul "Done" (Terminat) pentru a continua.



1.11.1 Se afișează apoi ecranul de pornire al panoului de control al ventilației centrale cu recuperare de căldură.

1.11.2 În cazul în care semnalul Wi-Fi este slab, va apărea textul evidențiat. În acest caz, asigurați-vă că semnalul este amplificat sau, dacă este posibil, apropiați routerul de dispozitiv sau apropiați-vă de router.



1.12.1 Veți vedea apoi interfața activă a dispozitivului.

1.12.2 Temperatura actuală.

1.12.3 Butonul de pornire/oprire.

1.12.4 Blocați ecranul panoului de control FIZIKA. Acesta este panoul de control care este conectat fizic direct la sistemul central de ventilație domestică.

1.12.5 Setarea turației ventilatorului "SA" (1-10 viteze; pentru curent continuu) (în secțiunea 1.14).

1.12.6 Reglarea turației ventilatorului de eiecție "EA" (de la 1 la 10 viteze; pentru curent continuu) (în secțiunea 1.15).

1.12.7 Controlul ventilatorului (pentru curent alternativ) (în secțiunea 1.16).

1.12.8 Întrerupător de derivare, comutare între controlul manual sau automat.

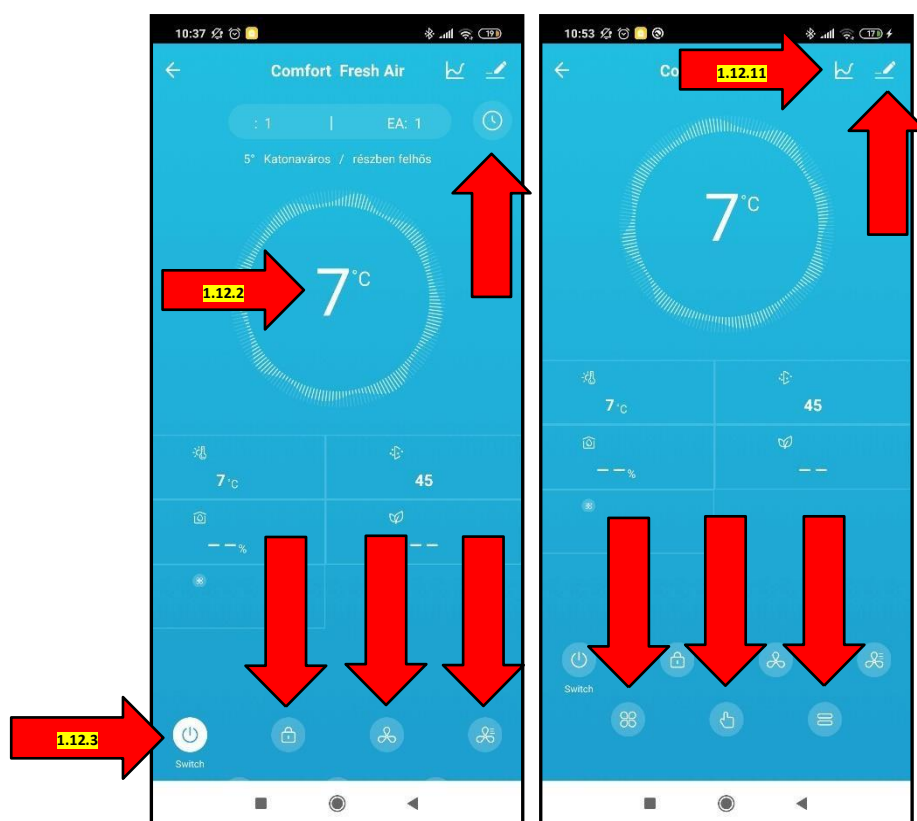
1.12.9 Test de informare a produsului (în secțiunea 1.24).

1.12.10 Opțiunea de programare a orei de reglare (la punctele 1.17, 1.18, 1.19,1.20 și 1.21).

1.12.11 Aici este disponibilă o diagramă care arată temperatura și umiditatea măsurate (în secțiunea 1.22).

1.12.12 Puteți seta numele și alți parametri ai aparatului și deconecta aparatul de la aplicație.

1.12.13 (pentru mai multe informații, consultați secțiunea 1.23).



1.12.13 Ecranul original, funcțional, în limba engleză.

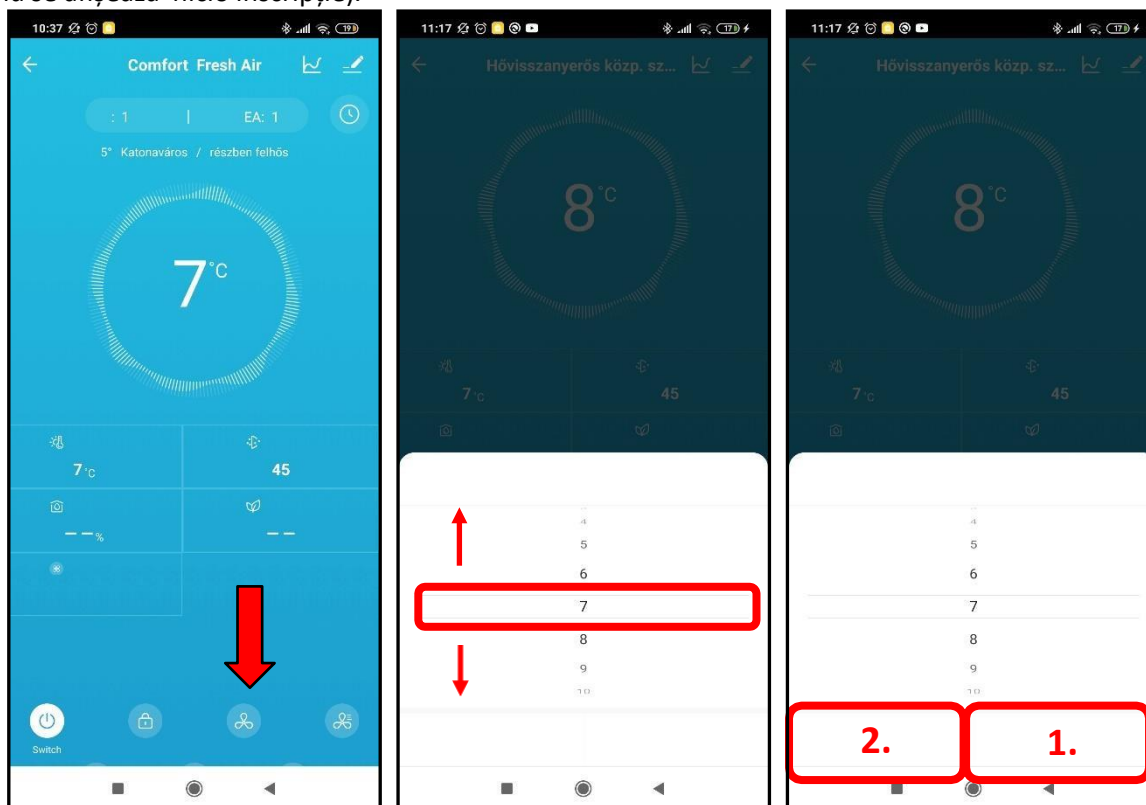


1.14.1 Faceți clic pe pictograma de mai jos pentru a seta viteza ventilatorului.

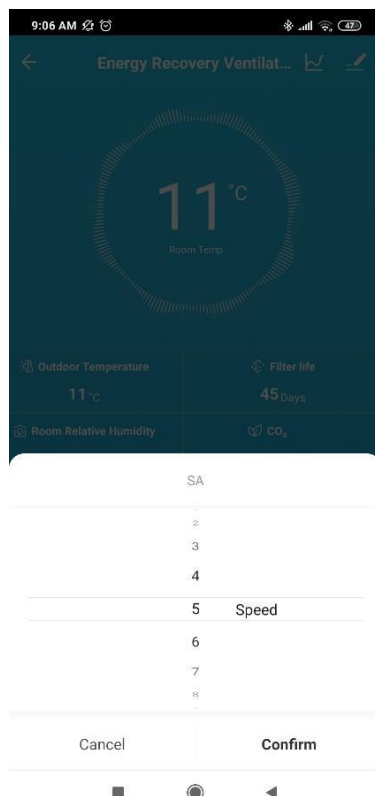
1.14.2 Va fi afișată o scală derulabilă de la 1 la 10 pentru a selecta viteza ventilatorului.

1.14.3 Apăsați căsuța de selectare 1 pentru a salva modificarea (probabil din cauza unei erori a aplicației, nu se afișează nicio inscripție).

1.14.4 Apăsați numărul zonei evidențiate cu numărul 2 pentru a renunța la modificare (Probabil din cauza unei erori a aplicației, nu se afișează nicio inscripție).



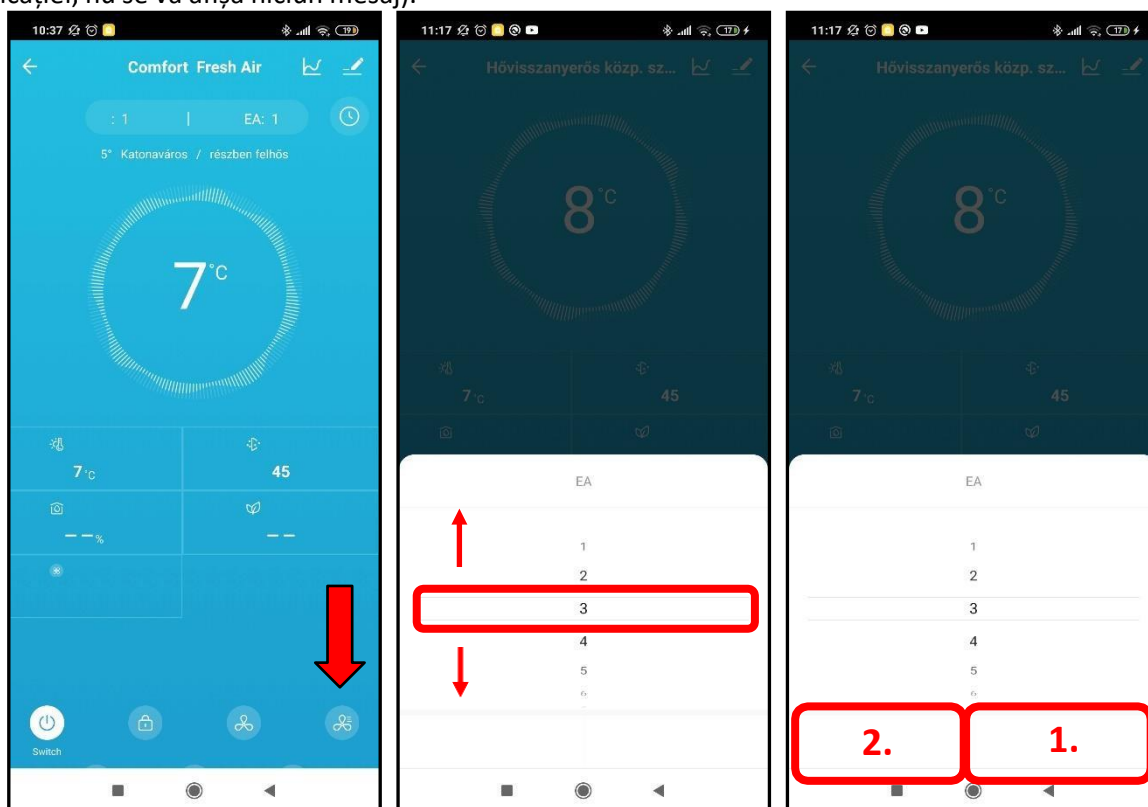
1.14.1 Ecranul original, funcțional, în limba engleză.



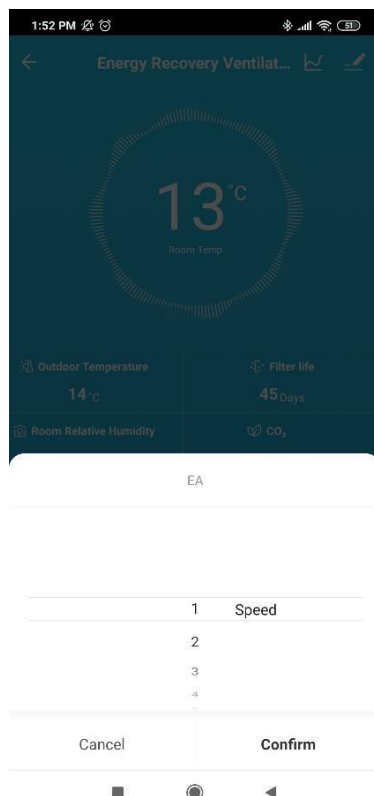
1.15.1 Apăsați pictograma de mai jos pentru a seta viteza ventilatorului de extracție.

1.15.2 Va fi afișată o scală derulabilă de la 1 la 10 pentru a selecta viteza ventilatorului.

1.15.3 Apăsați căsuța de selectare 1 pentru a salva modificarea (probabil din cauza unei erori a aplicației, nu se afișează nicio legendă). Prin apăsarea numărului de zonă evidențiată 2, modificarea poate fi eliminată (Probabil din cauza unei erori a aplicației, nu se va afișa niciun mesaj).



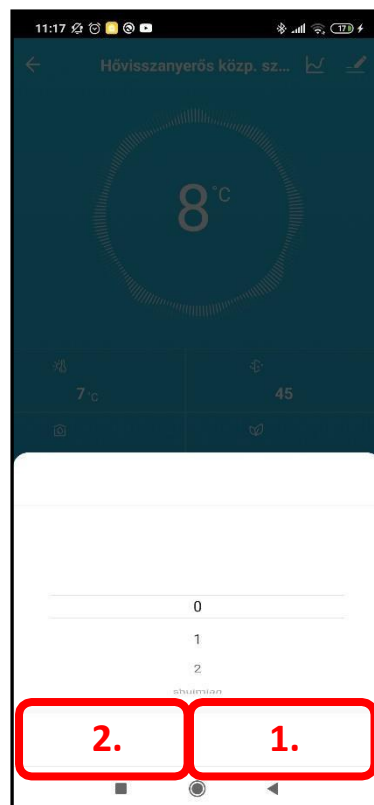
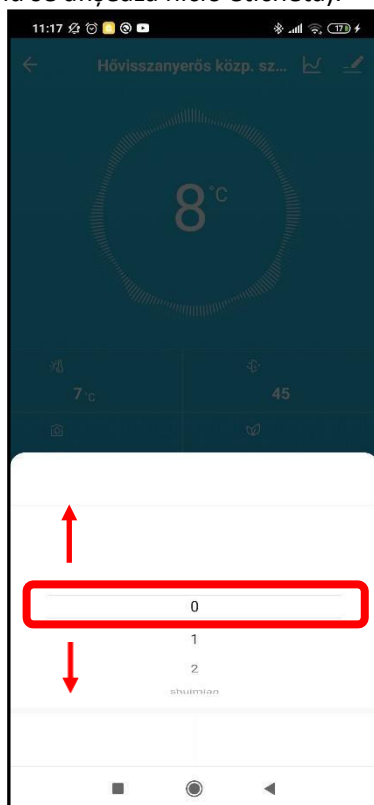
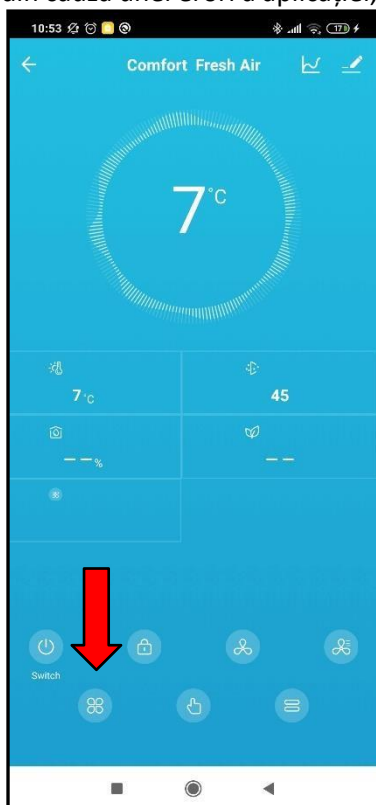
1.15.1 Ecranul original, funcțional, în limba engleză.



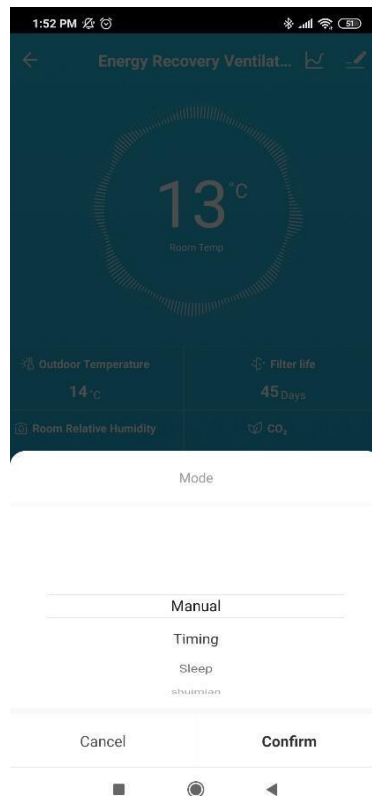
1.16.1 Următorul buton este utilizat pentru a afișa interfața de selectare a modului echipamentului.

1.16.2 Pentru a selecta modul de ventilație, este afișată o scală derulabilă. 1 indică modul manual, 2 indică modul cronometrat, 3 indică modul de repaus.

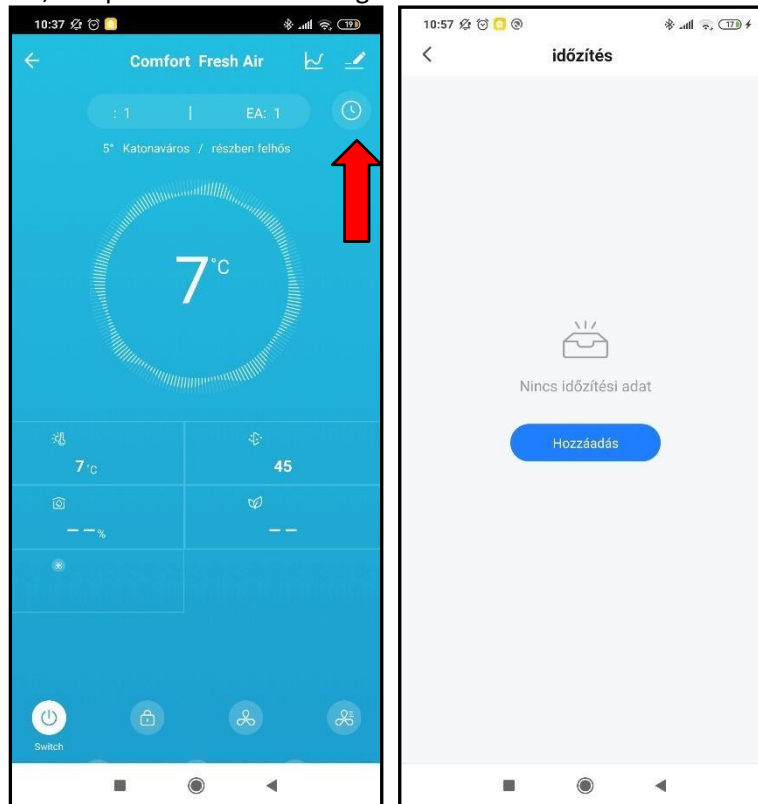
1.16.3 A Apăsați căsuța de selectare numărul 1 pentru a salva modificarea (Probabil din cauza unei erori a aplicației, nu se afișează nicio legendă). Apăsând pe zona evidențiată numărul 2, puteți renunța la modificare (Probabil din cauza unei erori a aplicației, nu se afișează nicio etichetă).



1.16.4 Ecranul original, funcțional, în limba engleză.



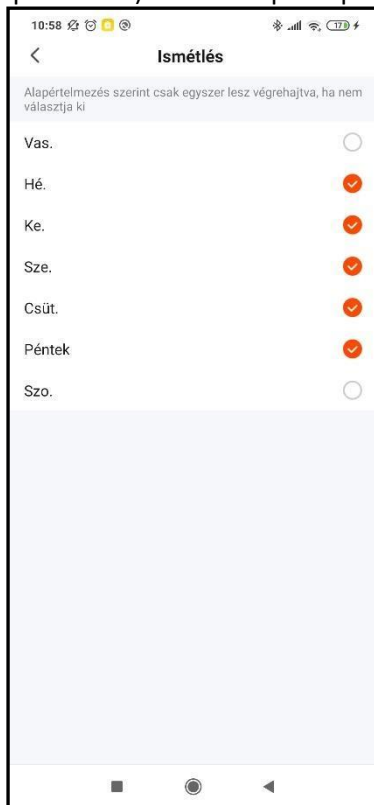
1.17.1 Funcția de programare a timpului poate fi accesată făcând clic pe butonul marcat în imaginea de mai jos.
1.17.1 Atunci când este apăsat, va apărea ecranul "Timing".



- 1.18.1** 1.18.1 După ce apăsați butonul "Add" (Adăugare), va apărea următorul ecran.
- 1.18.2** 1.18.2 Setați ora de începere a programului [HOUR PERC].
- 1.18.3** 1.18.3 Aici puteți specifica zilele în care trebuie să înceapă programul (în secțiunea 1.19)
- 1.18.4** 1.18.4 Puteți seta comentarii personalizate pentru anumite programe (în secțiunea 1.20)
- 1.18.5** 1.18.5 Puteți seta ventilatorul să vă trimită o notificare pe telefon la începerea programului. De asemenea, veți primi o notificare de la comandă dacă aparatul de ventilație nu poate începe programul presetat din anumite motive.
- 1.18.6** 1.18.6 Aici puteți alege între opțiunile ON (pornit)/OFF (oprit), Dacă alegeți OFF (oprit), atât ventilatorul de extracție, cât și cel de alimentare vor fi oprite la ora prestabilită.
- 1.18.7** 1.18.7 Dacă ați selectat ON(BE) în 1.18.6, puteți selecta pe o scară glisantă de la 1 la 10 viteza la care ventilatorul de alimentare "SA" trebuie să funcționeze la ora prestabilită.
- 1.18.8** 1.18.8 Dacă ați selectat opțiunea ON(BE) în 1.18.6, puteți selecta pe o scară glisantă de la 1 la 10 la care turanție ar trebui să funcționeze ventilatorul de eiecție "EA" la ora stabilită anterior.



1.19.1 Acestea sunt zilele (marcate cu o bifă portocalie) în care va porni programul.

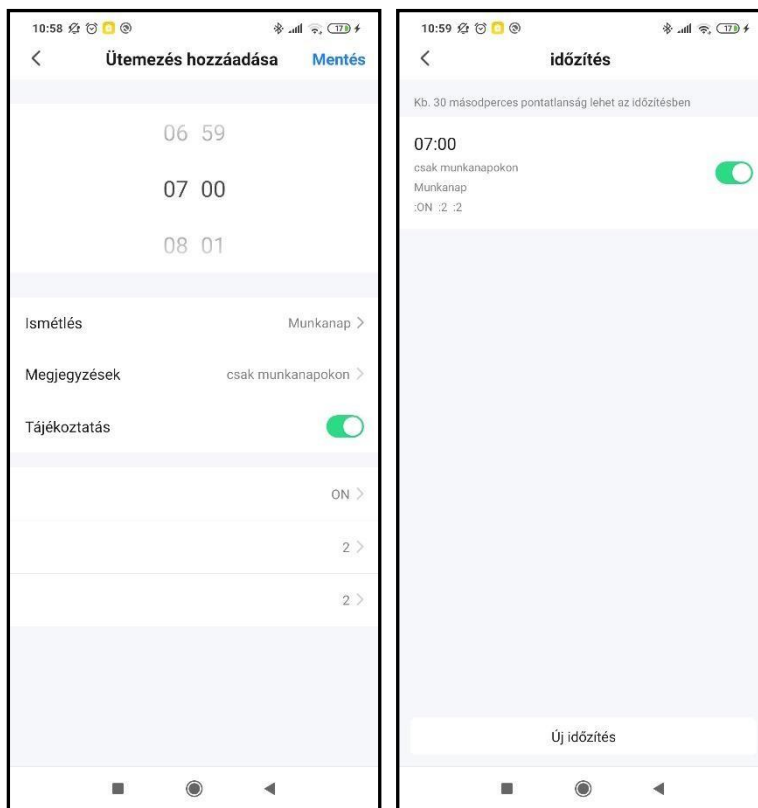


1.20.1 După ce ați introdus observația, apăsați butonul "Save".



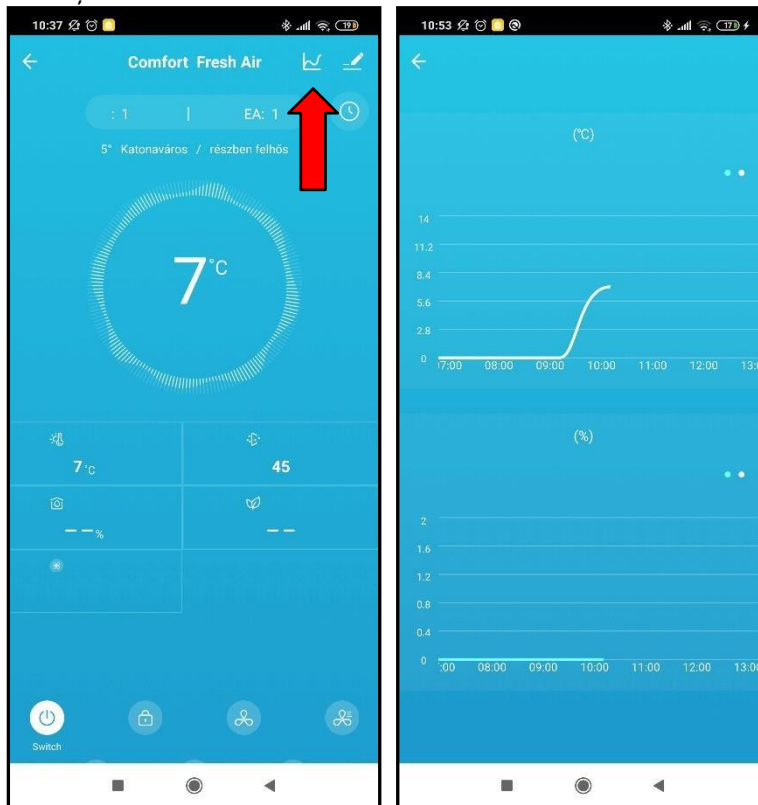
1.21.1 După ce ați efectuat setările dorite pentru program, le puteți salva apăsând butonul "Save" (Salvare).

1.21.2 După ce ați salvat setările, va apărea următorul ecran. În mod normal, vor fi afișate următoarele setări cu zoom out: ora la care va începe programul (07:00); numai în zilele lucrătoare (Nota mea); în zilele lucrătoare (Vreau ca programul să funcționeze în aceste zile); :ON :2 :2 :2 (Setările programului: ambele ventilatoare vor fi pornite și ambele vor funcționa la viteza 2); cursorul verde din dreapta indică faptul că programul este activ, sau inactiv, în acest caz este activ.



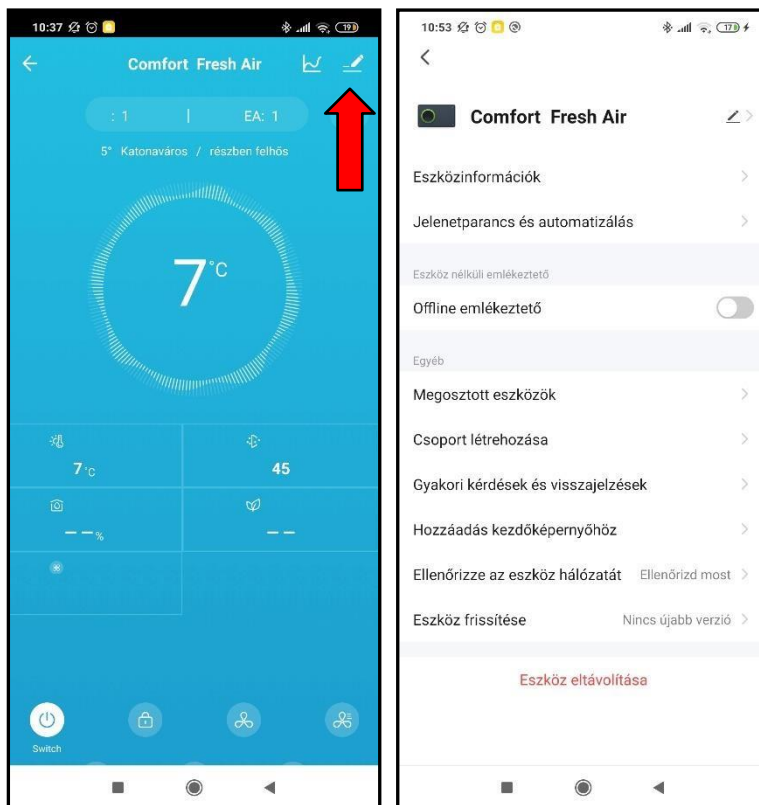
1.22.1 Apăsăți butonul de mai jos pentru a accesa graficele de temperatură și umiditate relativă.

1.22.2 Diagrama de temperatură și umiditate.

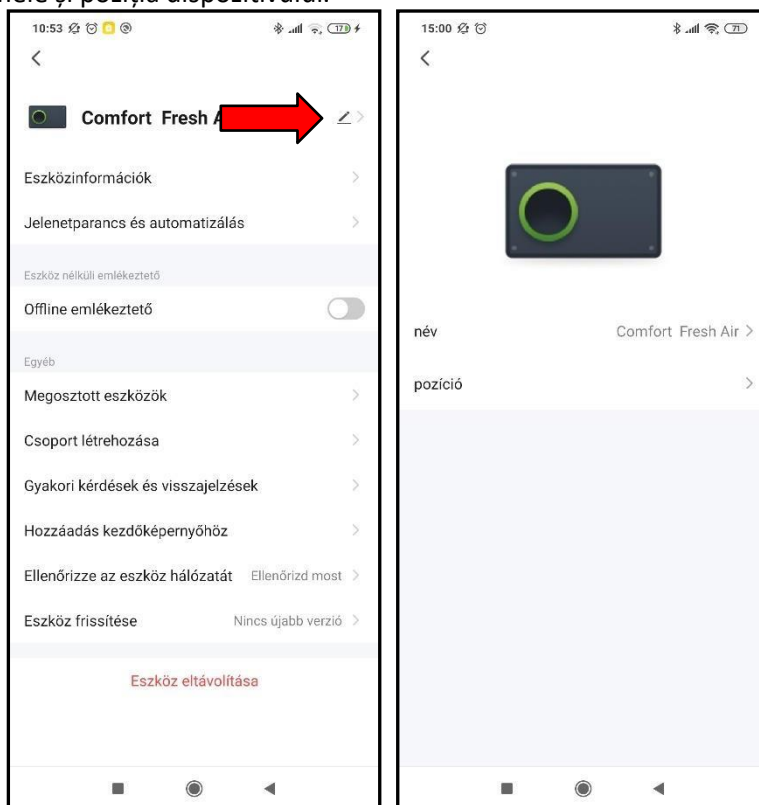


1.23.1. Puteți seta numele și alți parametri ai dispozitivului și deconecta dispozitivul de la aplicație.

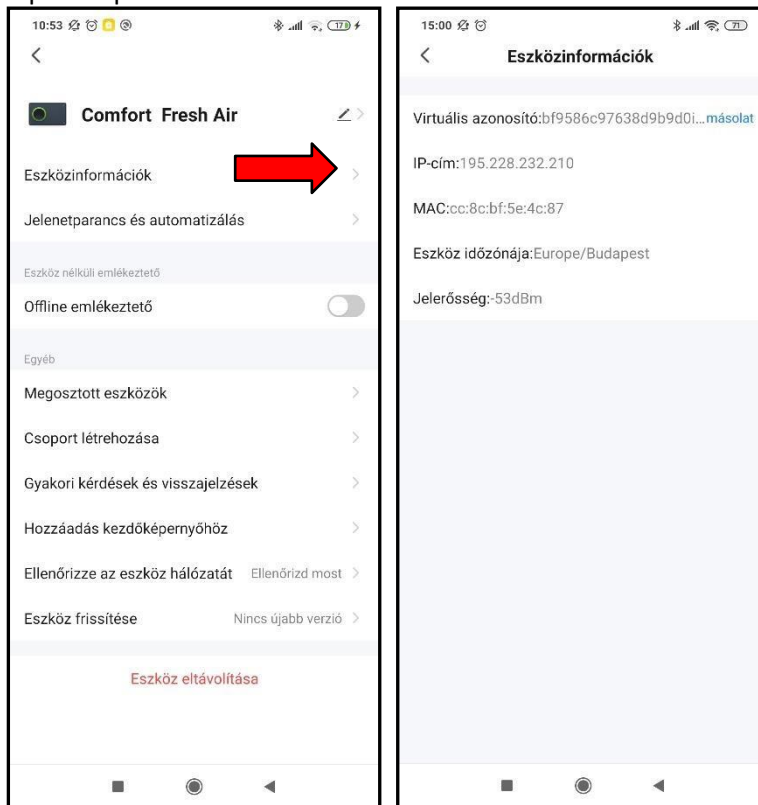
1.23.2 Utilizați această interfață pentru a seta numele dispozitivului și alți parametri și pentru a vizualiza informații despre dispozitiv.



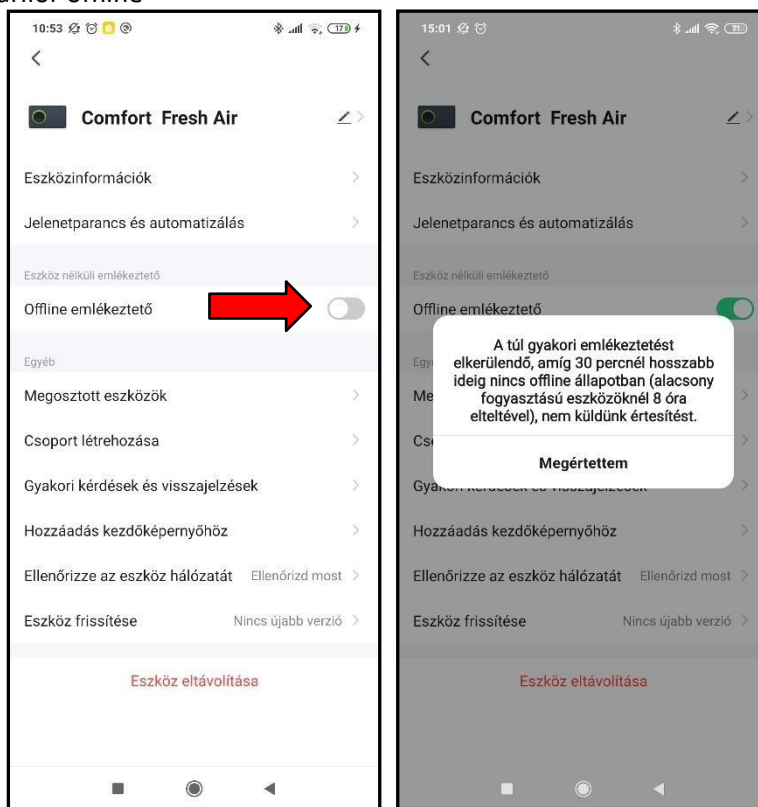
1.23.3. Se pot specifica numele și poziția dispozitivului.



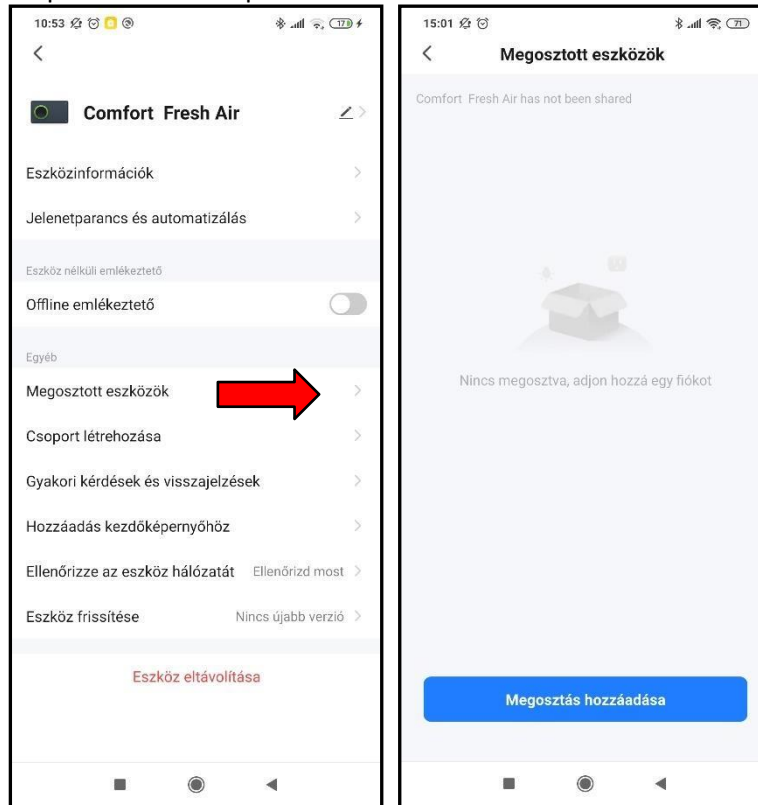
1.23.4 Informațiile despre dispozitiv pot fi vizualizate



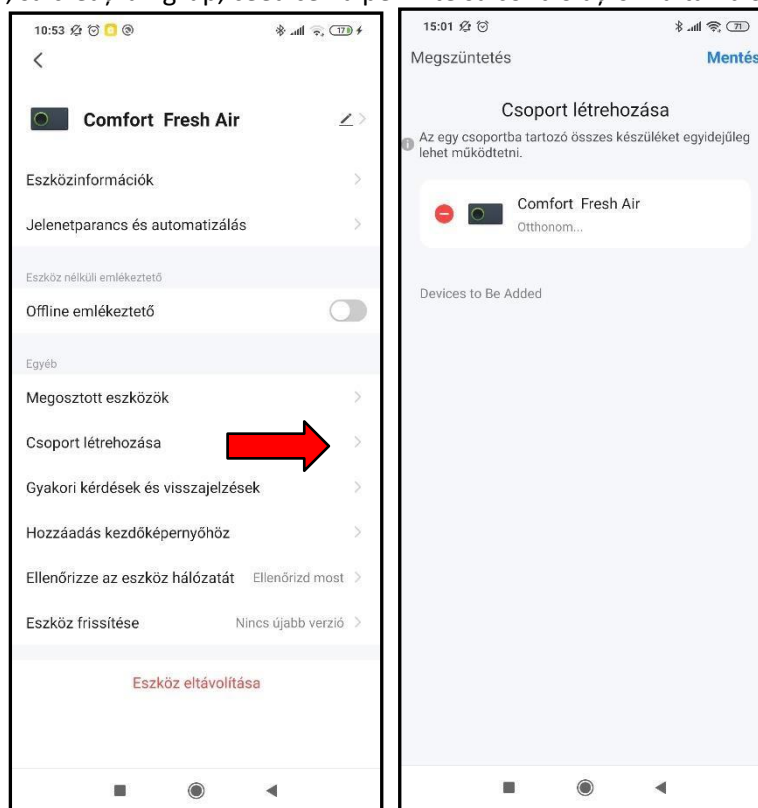
1.23.5 Configurarea notificărilor offline



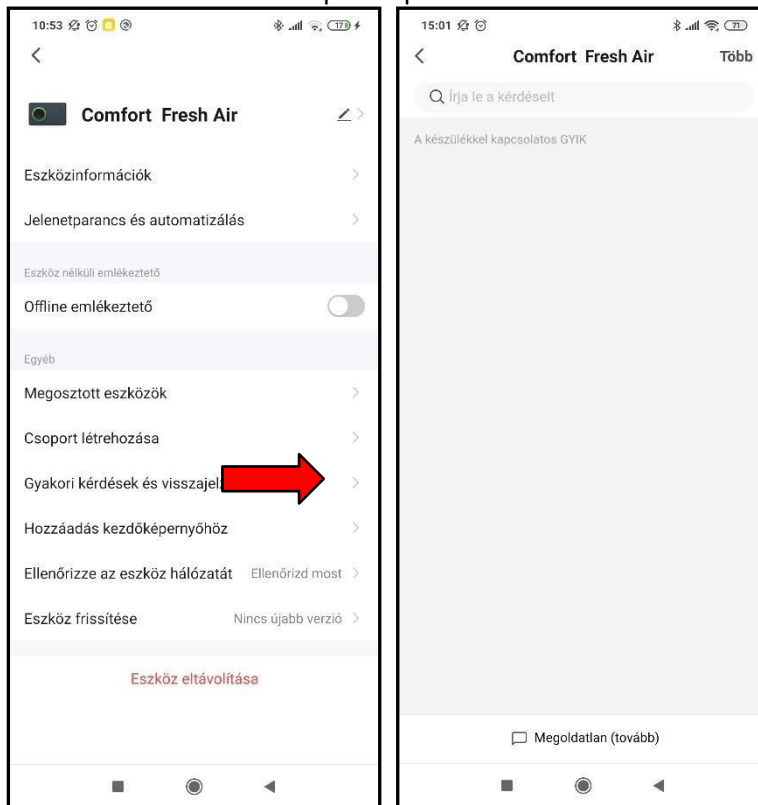
1.23.6 Este posibilă partajarea pe mai multe dispozitive.



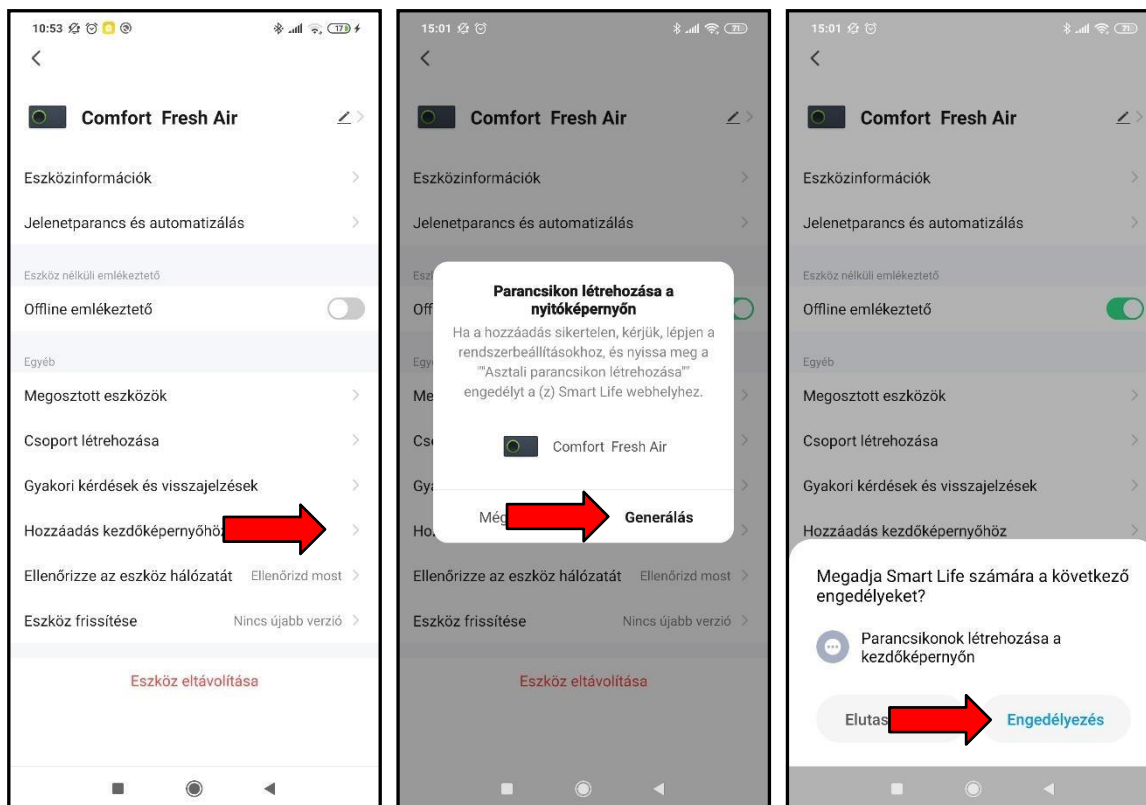
1.23.7 Puteți, de asemenea, să creați un grup, ceea ce vă permite să controlați simultan dispozitivele dintr-un grup.



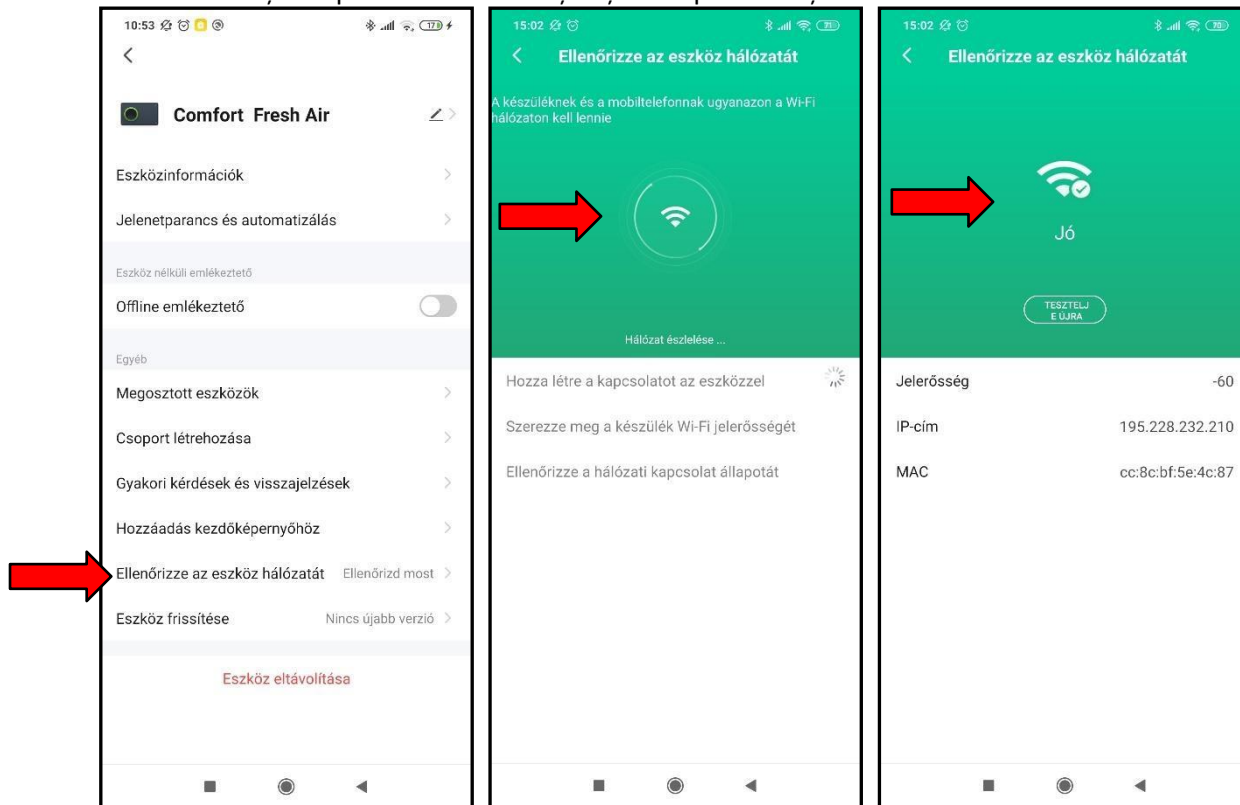
1.23.8 Aici puteți găsi și căuta întrebări frecvente despre dispozitivul dumneavoastră.



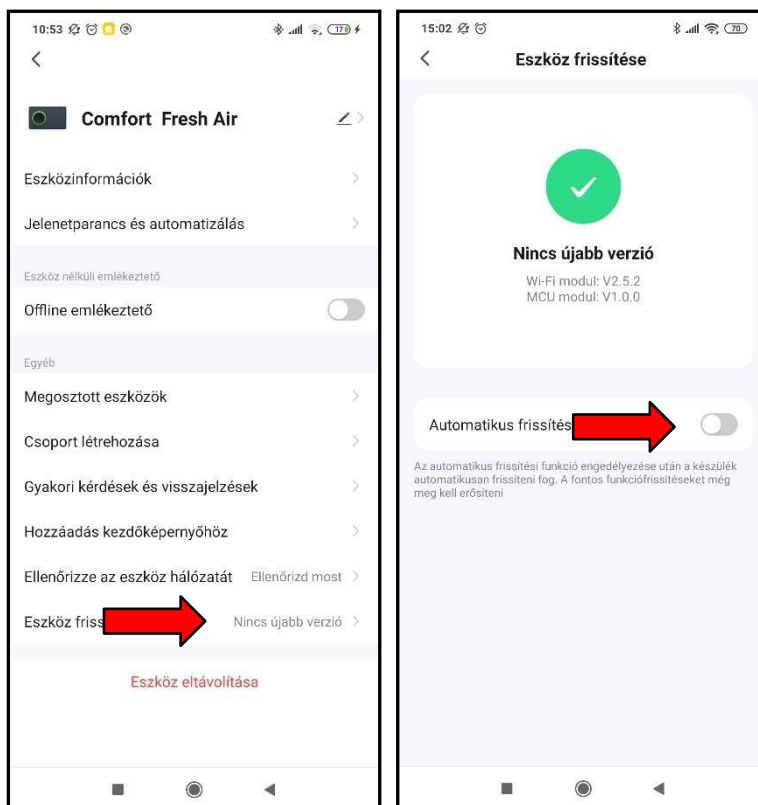
1.23.9 De pe ecranul principal al telefonului dvs. mobil, puteți crea o comandă rapidă pentru a facilita accesul la panoul de control al dispozitivului de ventilație.



1.23.10 Următoarea funcție vă permite să verificați rețeaua aparatului și datele sale.



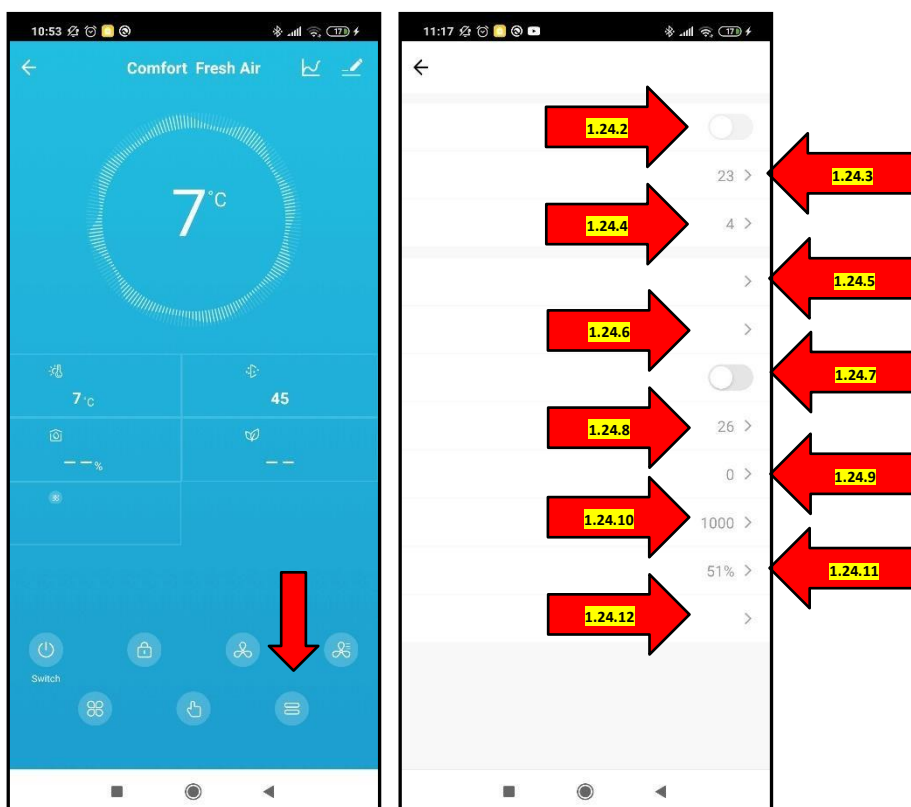
Puteți verifica dacă există actualizări ale aplicației pentru a vedea dacă este disponibilă o versiune mai nouă. Dacă se execută cea mai recentă versiune, va apărea următorul ecran. Aveți opțiunea de a activa modul de actualizare automată.



- 1.24.1 Se pot seta diverși parametri ai aparatului, în funcție de accesorii, de alte dispozitive existente.
- 1.24.2 Activarea funcției de bypass (Dacă există un canal de bypass încorporat!).
- 1.24.3 Temperatura de deschidere a canalului de bypass, canalul de bypass se va deschide la temperatura setată aici.
- 1.24.4 Diferența de temperatură a bypass-ului, DT. Canalul de bypass se va închide atunci când temperatura bypass-ului atinge temperatura de deschidere a bypass-ului +DT sau - DT. După cum este ilustrat în exemplul de mai jos, temperatura de deschidere a bypass-ului este de 23°C, iar temperatura DT a bypass-ului este de 4°C. În acest caz, iarna, canalul de bypass se deschide la 23°C, se închide la 19°C și 27°C.
- 1.24.5 Resetați durata ciclului de curățare a filtrului.
- 1.24.6 Alegerea duratei ciclului de curățare a filtrului (în funcție de poluarea mediului, alegeți aerul exterior foarte poluat durata ciclului mai scurtă)
- 1.24.7 Porniți încălzitorul electric.
- 1.24.8 Selectarea temperaturii încălzitorului electric.
- 1.24.9 Dezghețarea automată este activată la această temperatură.
- 1.24.10 Setarea conținutului de dioxid de carbon din încăpere. Dacă există un senzor de CO2 în încăpere, ventilatorul va menține această valoare (valoare recomandată 800-1000 ppm.). Nu se recomandă să setați valoarea prea mică, deoarece concentrația de CO2 din aerul exterior este de cel puțin 400 ppm.
- 1.24.11 Setați umiditatea într-o cameră. Dacă în încăpere există un senzor de umiditate, ventilatorul va menține valoarea setată (valoarea recomandată 50%). Nu se recomandă să setați umiditatea mai mică de 30% sau mai mare de 70%, deoarece acest lucru va reduce sever gradul de confort.
- 1.24.12 Resetare la setările din fabrică. (A NU SE UTILIZA LA VARIANTA ÎN LIMBA ROMÂNĂ)

Consultați :

- 1. prima rubrică: slider,
- 2.-3. rubricile 23, 4 temperaturile pot fi BYPASS OPENING TEMPERATURE și BYPASS DELTA
- 4. Rubrica :apare o mică fereastră ☒ îngheață aplicația, nu poate fi repornită decât la reluare!!!
- 5. rubrica 0-3 scroll scroll scale, (poate controlul curentului alternativ????) nu răspunde la nimic!
- 6. rubrica mic cursor de alunecare
- 7. rubrica 8. termostate
- 9. 1000 (ppm) cred că se poate seta nivelul de CO2.
- 10. poate fi 51% umiditate.
- 11. îngheață din nou!



1.24.13 Ecranul original, funcțional, în limba engleză.

